

# Instrucciones de descarga de las actualizaciones más recientes del sistema GreenStar™

Monitor GS2 1800  
Monitor GS2 2100  
Monitor GS2 2600  
Monitor GS3 2630



Actualizado: Julio 2017

# Instrucciones de actualización del software

## Monitores GreenStar™ y componentes del sistema

Estas instrucciones abarcan la instalación de GreenStar™ LiveUpdate, la descarga de actualizaciones y la actualización de monitores GreenStar™ junto con componentes del sistema. GreenStar™ LiveUpdate es un programa que se ejecuta en computadoras de escritorio o portátiles y es compatible con el sistema operativo MS Windows. Proporciona una notificación cuando se tiene una actualización disponible y gestiona la descarga y el manejo de los archivos de actualización para los monitores GreenStar™ y componentes del sistema, incluyendo receptores StarFire™, monitores GreenStar™ Originales, controles de dosis GreenStar™, etc.

### Contenido

<b>SECCIÓN A: DESCARGA E INSTALACIÓN DE GREENSTAR™ LIVEUPDATE .....</b>	<b>2</b>
<b>SECCIÓN B: COPIA DE ARCHIVOS DE ACTUALIZACIÓN A TARJETA DE MEMORIA EXTERNA</b>	<b>7</b>
<b>SECCIÓN C: MONITORES GS2 2100 Y 2600 .....</b>	<b>11</b>
<b>SECCIÓN D: MONITOR GS2 1800 .....</b>	<b>12</b>
<b>SECCIÓN E: MONITOR GS3 2630 .....</b>	<b>14</b>
<b>SECCIÓN F: FORMATEO DE UNA TARJETA FLASH COMPACTA O DISPOSITIVO USB</b>	<b>15</b>
<b>SECCIÓN G: ELIMINACIÓN DE ARCHIVOS DE DE LA TARJETA FLASH COMPACT O USB</b>	<b>17</b>
<b>SECCIÓN H: VERIFICACIÓN DE VERSIÓN ACTUAL DE SOFTWARE INSTALADA ..</b>	<b>17</b>

## Sección A: Descarga e instalación de GreenStar™

Si ya tiene instalado el programa LiveUpdate para el monitor siendo actualizado, pasar a la Sección B.

1. Acceder a [www.deere.com](http://www.deere.com).
2. Pulsar en **Repuestos y Mantenimiento**.
3. En el menú desplegable, pulsar **StellarSupport™**.
4. Pulsar en **Actualizaciones del software**.
5. Pulsar las secciones de **Monitor GreenStar™ 3 2630 y GreenStar™ 2 (1800, 2100/2600)**.
6. Pulsar el botón **Descargar software**.

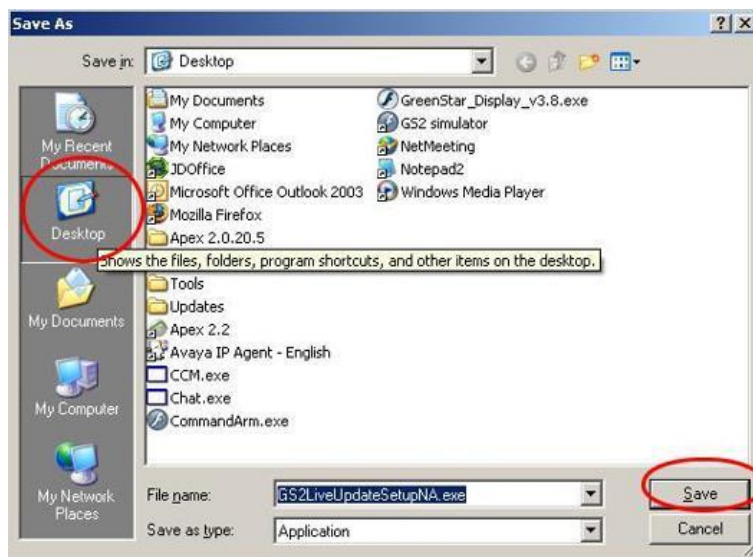
 Download now

# Instrucciones de actualización del software Monitores GreenStar™ y componentes del sistema

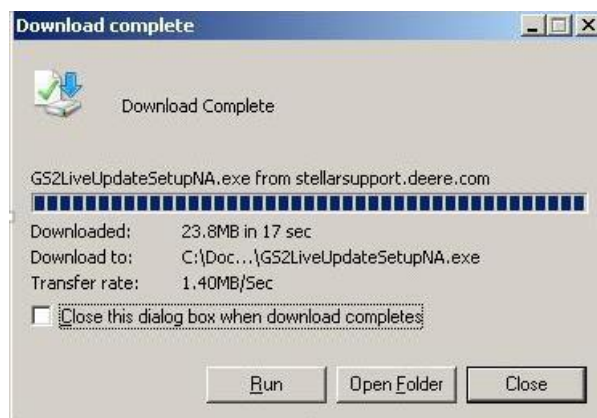
7. Hacer clic en **Guardar**.



8. Haga clic en **Escritorio** primero; luego en **Guardar**.



NOTA: Si le aparece el cuadro siguiente, pulsar en **Ejecutar** y continuar con el paso 6.

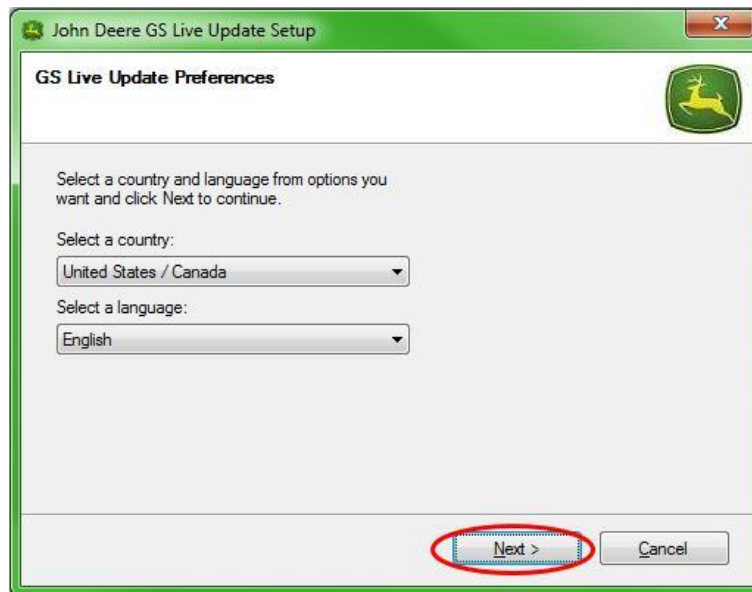


# Instrucciones de actualización del software Monitores GreenStar™ y componentes del sistema

9. Una vez finalizada la descarga de la aplicación, ubicar el icono de GSLiveUpdateSetupNA.exe en su escritorio virtual y hacerle doble clic.

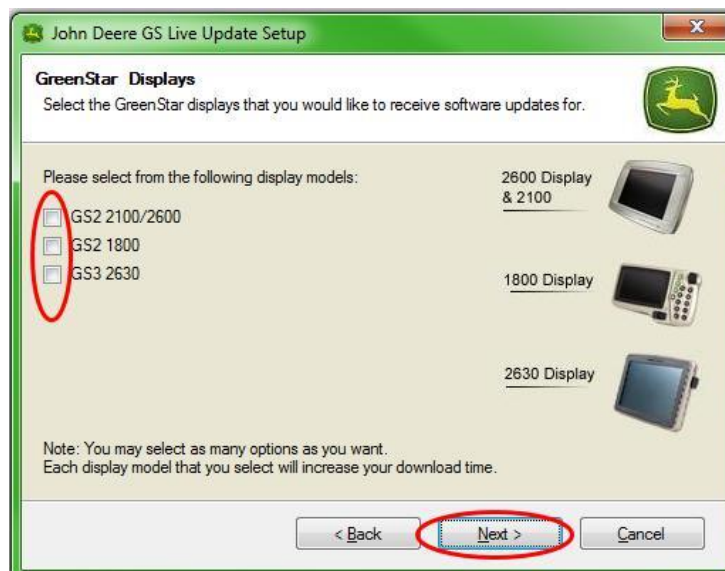


10. Seleccionar su **País e Idioma** y luego pulsar **Siguiente**.



11. Marcar las casillas correspondientes a los monitores de su propiedad para descargar el software adecuado y pulsar **Siguiente** para continuar.

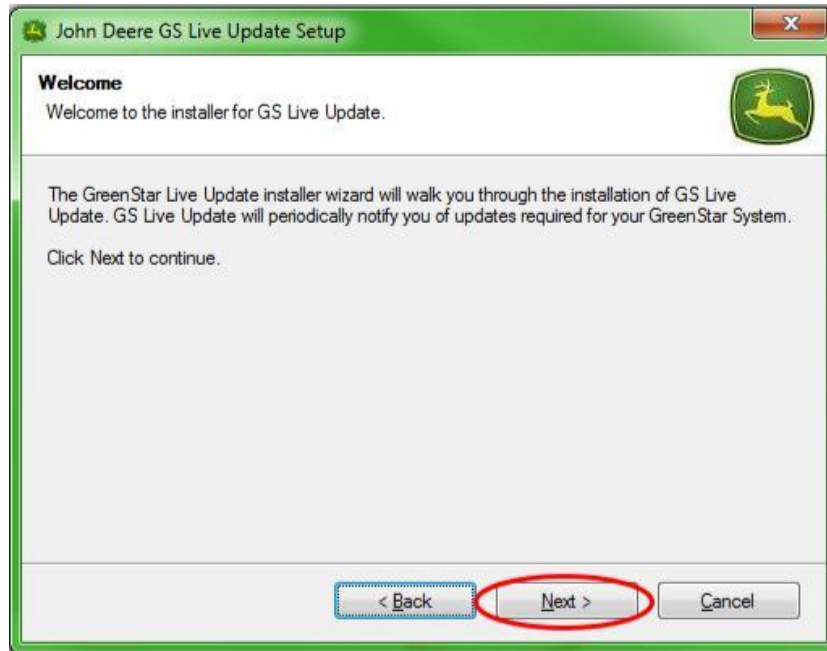
NOTA: Se le recomienda seleccionar **todos** los monitores que posee para descargar las actualizaciones al mismo tiempo. Si necesita descargar una actualización para un monitor más tarde, regresar a Deere.com y pulsar el botón de Descargar correspondiente a la actualización de esa pantalla, consultar el Paso 1.



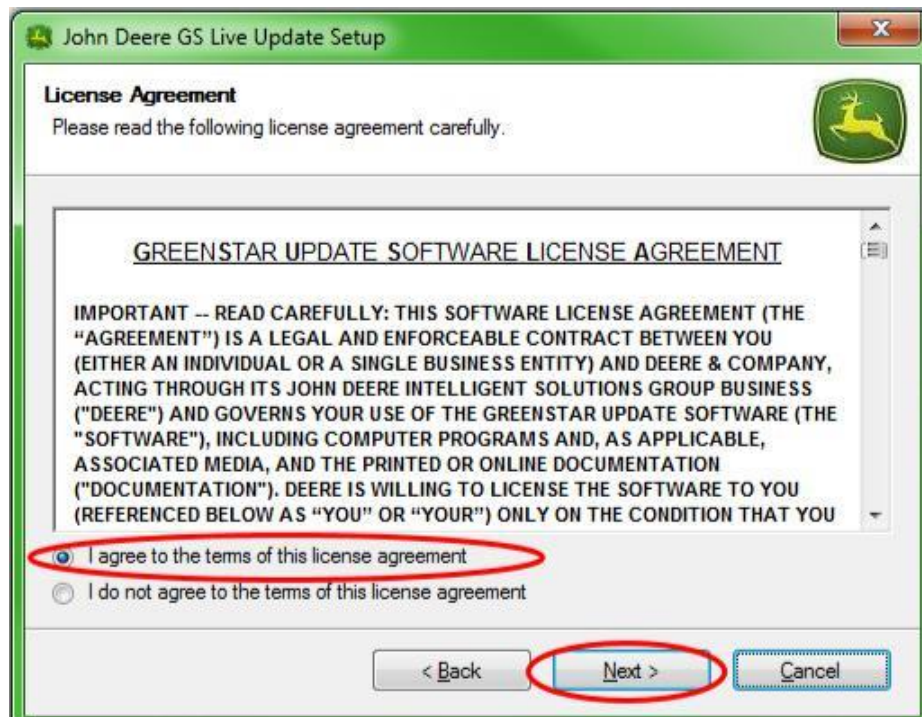


## Instrucciones de actualización del software Monitores GreenStar™ y componentes del sistema

12. Leer la página de bienvenida y pulsar **Siguiente** para continuar.



13. Leer el acuerdo de licencia de software de LiveUpdate, seleccionar "**De acuerdo...**" y **Siguiente** para continuar.



## Instrucciones de actualización del software Monitores GreenStar™ y componentes del sistema

14. Comprobar que la casilla Crear un acceso directo para GS LiveUpdate en el escritorio esté marcada y pulsar **Siguiente**. LiveUpdate se abrirá automáticamente.



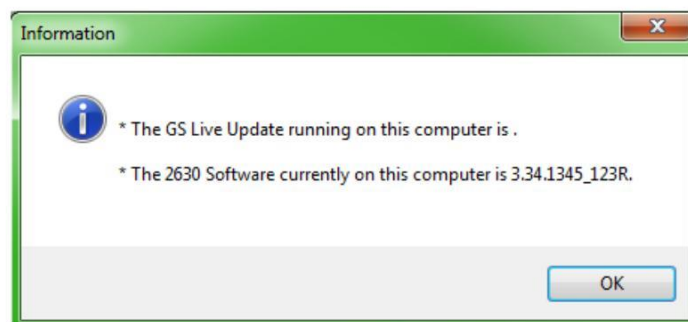
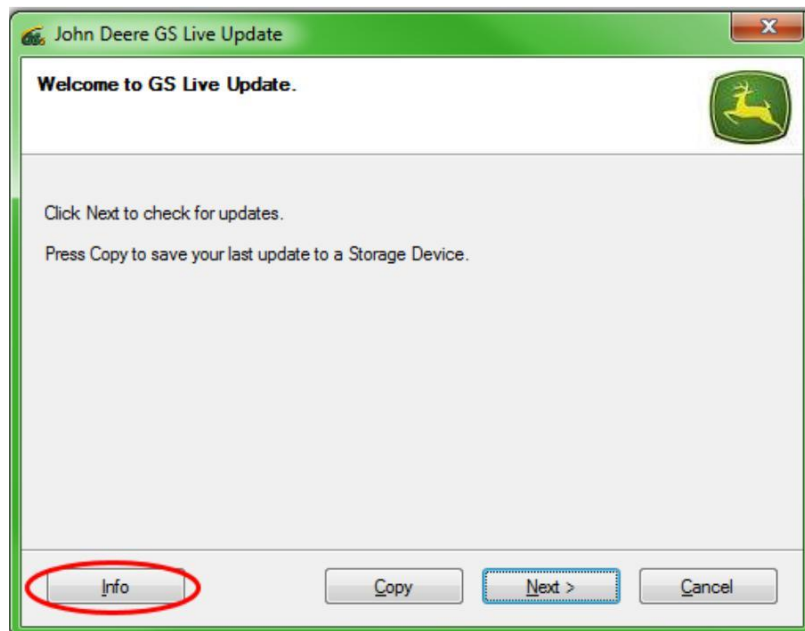
# Instrucciones de actualización del software

## Monitores GreenStar™ y componentes del sistema

### Sección B: Copiar archivos de actualización a la tarjeta de

El término *tarjeta de memoria* se refiere a la *tarjeta Flash compacta* o al *dispositivo de memoria USB*, dependiendo de si se está actualizando el monitor GS2 2100/2600 o el GS2 1800/GS3 2630, respectivamente.

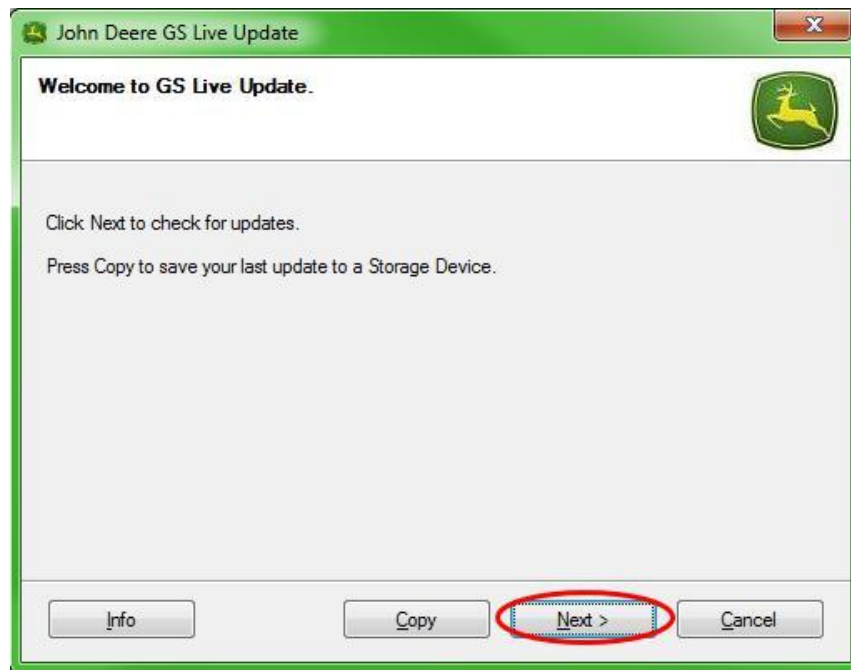
1. Abrir LiveUpdate si no está abierto.
2. Insertar la tarjeta de memoria en la computadora. *Verificar que solo se tenga una tarjeta de memoria insertada.*
3. Seleccionar Info para determinar la versión de software que en la actualidad se tiene pendiente en LiveUpdate para cada monitor.



NOTA: La versión de software en LiveUpdate deberá ser posterior a la versión instalada en el monitor. Consultar la Sección H, pasos 1-5 para más información.

## Instrucciones de actualización del software Monitores GreenStar™ y componentes del sistema

4. Pulsar **Siguiente** para buscar las actualizaciones más recientes.



NOTA: Se recomienda borrar todos los archivos de actualización de la tarjeta de memoria antes de efectuar el paso 5. Consultar la Sección G, pasos 1-9, para ver las instrucciones de este proceso.

**IMPORTANTE: Eliminar todos los archivos de reprogramación antes de instalar archivos de actualización nuevos en la tarjeta de memoria o en el dispositivo USB.**

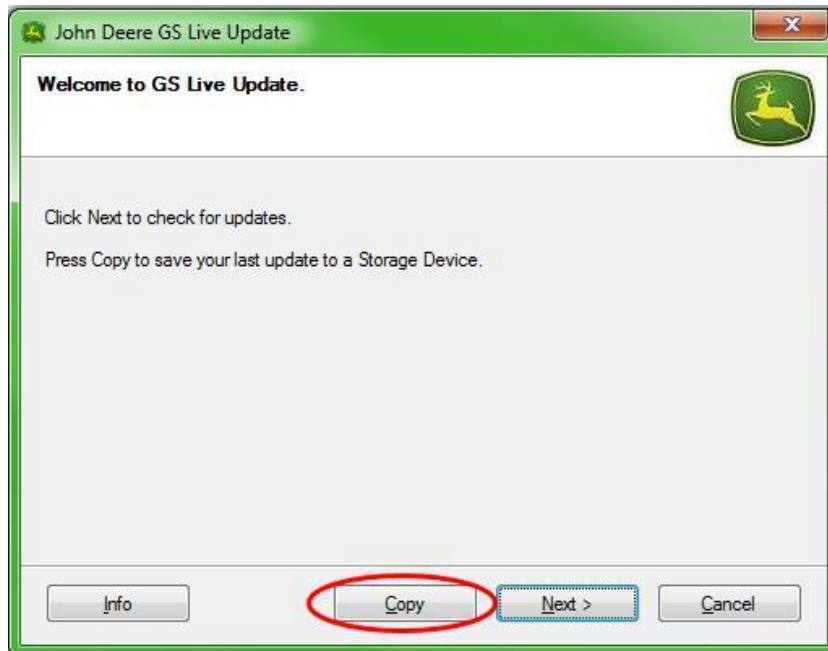
NOTA: Si esta es la primera vez que está utilizando una tarjeta de memoria nueva, será necesario formatearla antes de guardar archivos de actualización en ella. Consultar la Sección F, pasos 1-7, para ver instrucciones adicionales de este proceso.



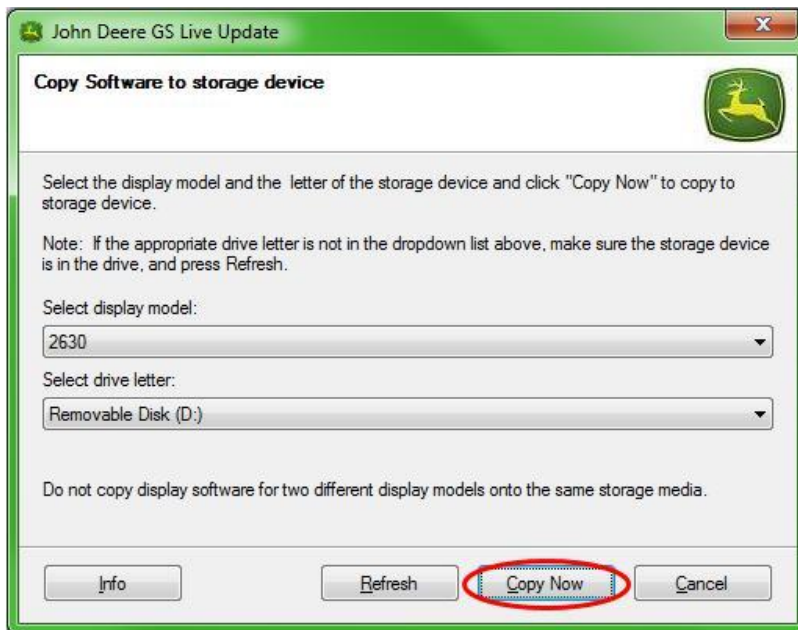
# Instrucciones de actualización del software

## Monitores GreenStar™ y componentes del sistema

5. Pulsar **Copiar** para trasladar los archivos de actualización de LiveUpdate a su tarjeta de memoria.

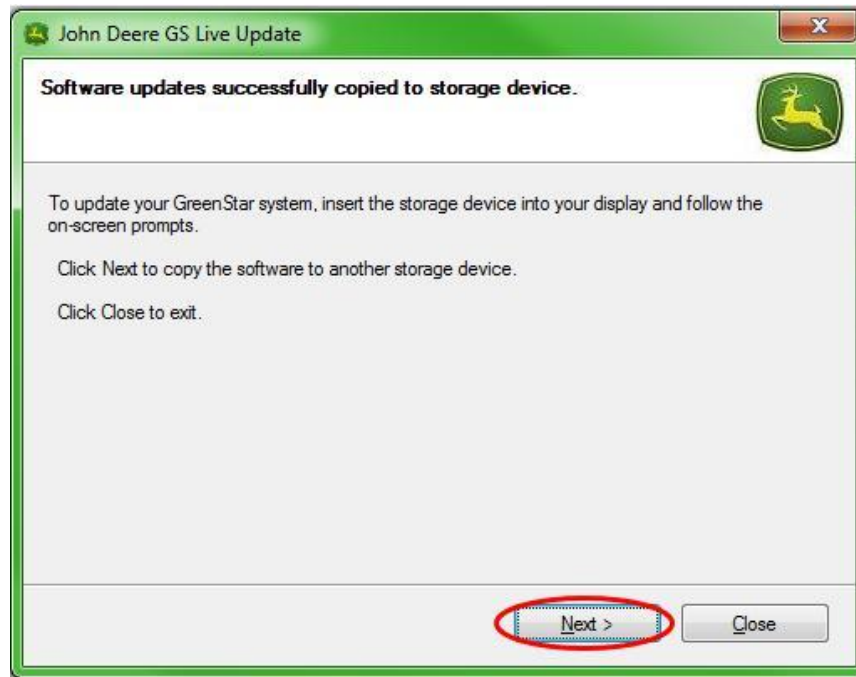


Seleccionar el **Modelo de pantalla** y la **letra de unidad**. Si la tarjeta de memoria no aparece, desenchufar el lector de tarjetas o el dispositivo de memoria USB, probar el uso de otro puerto USB, y luego pulsar Refrescar hasta que aparezca. Hacer clic en **Copiar ahora** para copiar las actualizaciones a la tarjeta de memoria.



## Instrucciones de actualización del software Monitores GreenStar™ y componentes del sistema

6. Cuando concluye la actualización, se observa el cuadro siguiente. Hacer clic en **Cerrar**.



8. Sacar la tarjeta de memoria de la computadora.

# Instrucciones de actualización del software

## Monitores GreenStar™ y componentes del sistema

### Sección C: Monitores GS2 2100 y 2600

La pantalla no estará disponible durante las actualizaciones del software. La actualización de la pantalla y las demás unidades de control electrónico puede tomar una hora o más.

**IMPORTANTE: NO desconectar la alimentación conmutada ni la alimentación sin conmutar, ni sacar la tarjeta Flash durante la reprogramación.**

1. Insertar la tarjeta Flash compacta en el monitor (con el sistema apagado).
2. Conecte la llave de contacto de la máquina para encender la pantalla.



NOTA: El monitor comprueba las versiones de software que contiene y las unidades de control aplicables que están conectadas con el sistema y muestra una lista de las actualizaciones disponibles en la tarjeta Flash. Si el mensaje no se visualiza, descargar y copiar la actualización de software nuevamente a la tarjeta Flash.



3. Pulsar Aceptar para actualizar el monitor y todas las unidades de control indicadas



4. El mensaje siguiente aparece cuando se finaliza la actualización: *Actualización instalada con éxito.*



5. Pulsar Aceptar

# Instrucciones de actualización del software

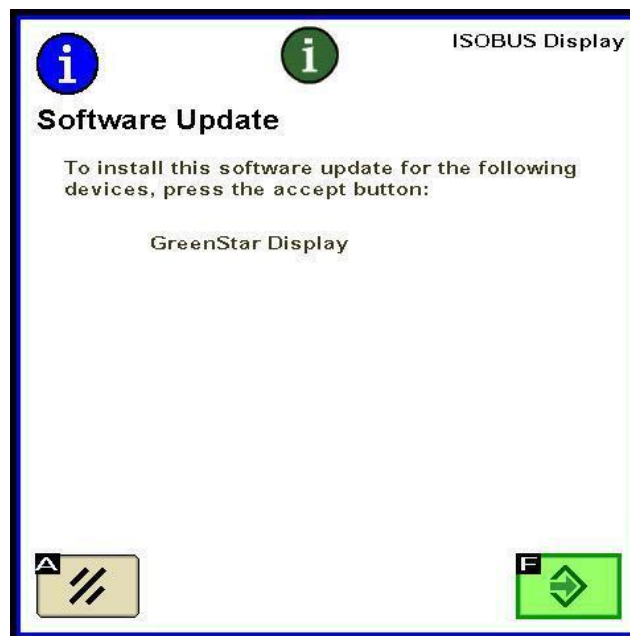
## Monitores GreenStar™ y componentes del sistema

### Sección D: Monitor GS2 1800

El monitor comprueba las versiones de software que contiene y las unidades de control aplicables que están conectadas con el sistema y muestra una lista de las actualizaciones disponibles en la memoria USB. Si el mensaje no se visualiza, descargar y copiar la actualización del software nuevamente en la memoria USB. Las actualizaciones de unidades de control (por ejemplo: receptor StarFire, etc.) permanecen en el dispositivo USB y no se guardan en el monitor.

**IMPORTANTE: NO desconectar la alimentación conmutada ni la alimentación sin conmutar, ni sacar el dispositivo de memoria USB durante la reprogramación.**

1. Insertar el dispositivo de memoria USB en el monitor (con el sistema encendido).
2. Se visualiza el mensaje "USB detectado" si la pantalla reconoce el dispositivo USB. Leerlo y aceptarlo.



3. Pulsar Aceptar para actualizar el monitor y todas las unidades de control indicadas

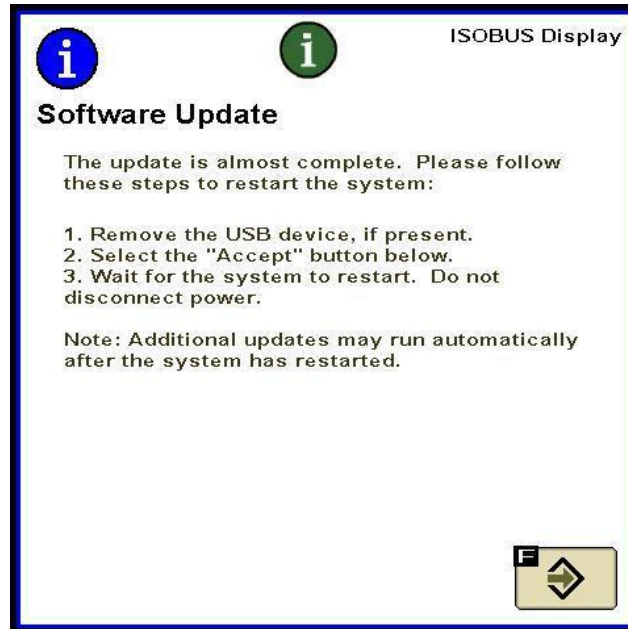


NOTA: La pantalla no estará disponible durante las actualizaciones del software. La actualización de la pantalla y las demás unidades de control electrónico puede tomar una hora o más.

## Instrucciones de actualización del software

### Monitores GreenStar™ y componentes del sistema

4. Durante la reprogramación se muestra el mensaje siguiente. El monitor se reinicia y la reprogramación continúa después de haberse aceptado este mensaje.



5. Una vez finalizada la actualización, aparece un mensaje con una marca de verificación verde.

# Instrucciones de actualización del software

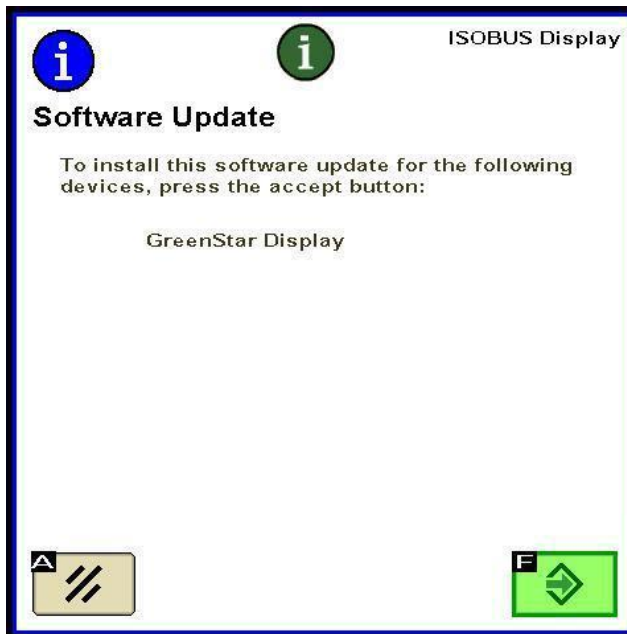
## Monitores GreenStar™ y componentes del sistema

### Sección E: Monitor GS3 2630

El monitor comprueba las versiones de software que contiene y las unidades de control aplicables que están conectadas con el sistema y muestra una lista de las actualizaciones disponibles en la memoria USB. Si el mensaje no se visualiza, descargar y copiar la actualización del software nuevamente en la memoria USB. Las actualizaciones de unidades de control (por ejemplo: receptor StarFire, etc.) permanecen en el dispositivo USB y no se guardan en el monitor.

**IMPORTANTE: NO desconectar la alimentación conmutada ni la alimentación sin conmutar, ni sacar el dispositivo de memoria USB durante la reprogramación.**

1. Insertar el dispositivo de memoria USB en el monitor (con el sistema encendido).
2. Se visualiza el mensaje "USB detectado" si la pantalla reconoce el dispositivo USB. Leerlo y aceptarlo.



3. Pulsar Aceptar para actualizar el monitor y todas las unidades de control indicadas



NOTA: La pantalla no estará disponible durante las actualizaciones del software. La actualización de la pantalla y las demás unidades de control electrónico puede tomar una hora o más.

4. Una vez finalizada la actualización, aparece un mensaje con una marca de verificación verde.



# Instrucciones de actualización del software

## Monitores GreenStar™ y componentes del sistema

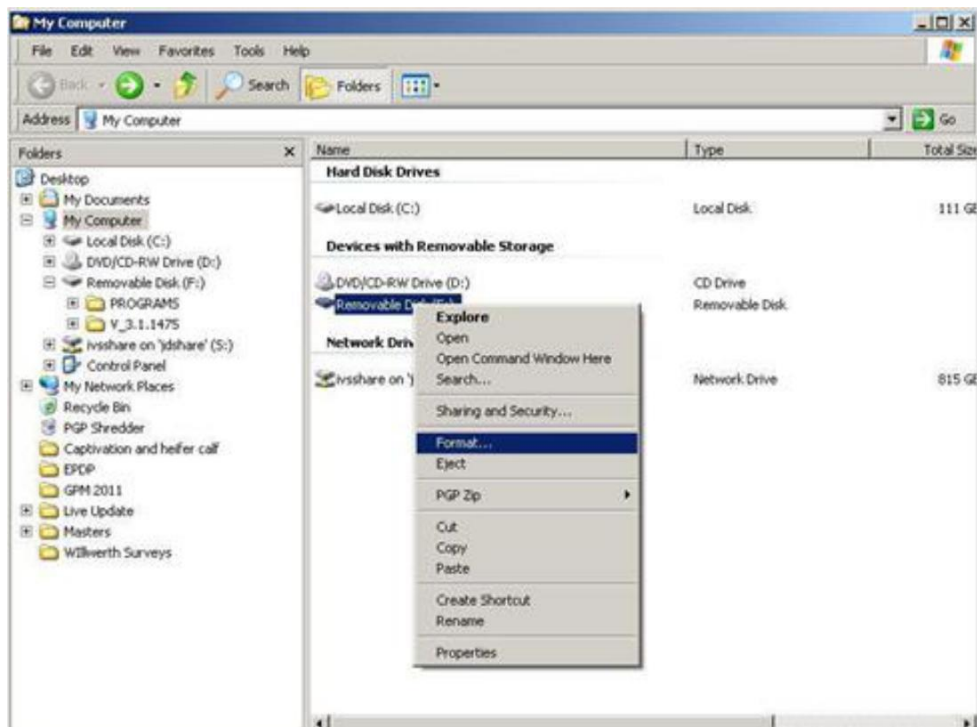
### Sección F: Formateo de una tarjeta Flash compacta o

El monitor comprueba las versiones de software que contiene y las unidades de control aplicables que están conectadas con el sistema y muestra una lista de las actualizaciones disponibles en la memoria USB. Si el mensaje no se visualiza, será necesario verificar las versiones de software que tienen el monitor y la memoria USB.

1. Para formatear una tarjeta de memoria o memoria USB nueva, insertar la tarjeta de memoria en la computadora.
2. Abrir el icono "**Mi computadora**" en el escritorio. Esto puede aparecer con el nombre "**Computadora**" en los sistemas operativos Vista y Windows 7.

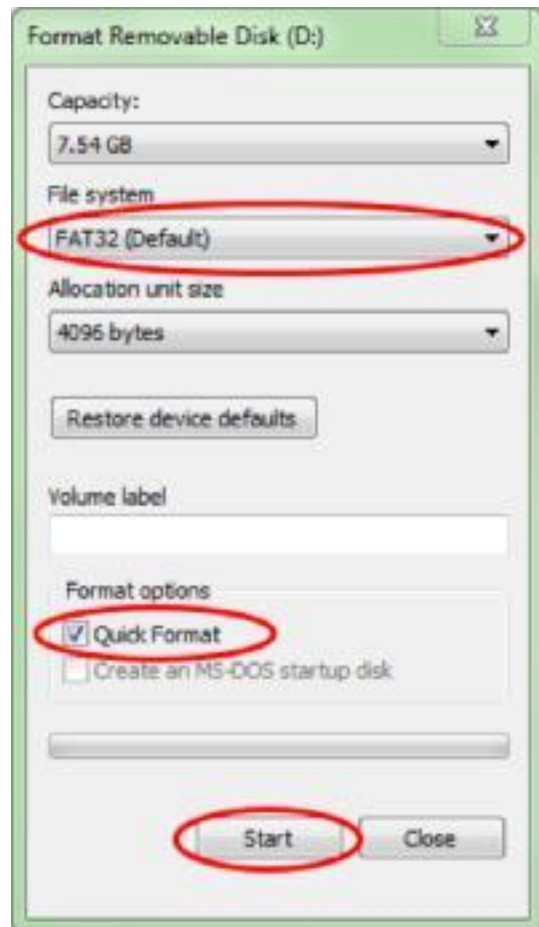


3. Hacer clic en la letra de la unidad en la cual está enchufada la tarjeta de memoria.
4. Seleccionar la opción **Formatear**.

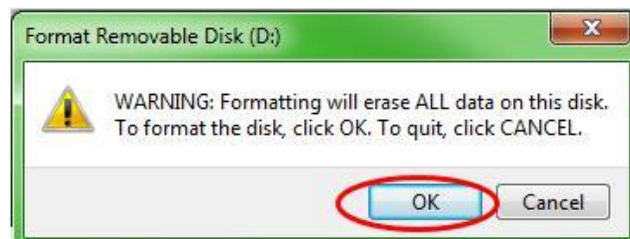


## Instrucciones de actualización del software Monitores GreenStar™ y componentes del sistema

5. En el cuadro emergente, cambiar el Sistema de archivos a **FAT32**, marcar la casilla junto a **Formato rápido** y pulsar **Iniciar**.



6. Leer la advertencia dada en el cuadro emergente que aparece en la vista siguiente y pulsar **Aceptar**.



NOTA: Si formatea una tarjeta de memoria que ya tiene datos, éstos se borrarán de modo permanente durante el proceso de formateado. Para evitar la pérdida de datos importantes, descargar todos los datos en Apex™ o guardar una copia de todo el contenido de la tarjeta de memoria en otra ubicación.

7. Acusar recibo del mensaje de formateado finalizado.

## Sección G: Eliminación de archivos de de la tarjeta Flash compact o USB

1. Para eliminar archivos de software antiguos de la tarjeta de memoria, insertar la tarjeta de memoria en la computadora.
2. Abrir el icono "**Mi computadora**" en el escritorio. Esto puede aparecer con el nombre "**Computadora**" en los sistemas operativos Vista y Windows 7.



3. Abrir la letra de la unidad en la cual está enchufada la tarjeta de memoria.
4. Hacer clic con el botón derecho en la carpeta cuyo nombre empieza con "**V**" seguido de una serie de números. Seleccionar la opción **Eliminar**.
5. Hacer clic con el botón derecho en la carpeta **Programs** y seleccionar **Eliminar**.
6. Hacer clic con el botón derecho en la carpeta **Fonts** y seleccionar **Eliminar**.
7. Hacer clic con el botón derecho del mouse en el archivo **ManifestFile.sdm** y seleccionar **Eliminar**.
8. Hacer clic con el botón derecho del mouse en el archivo **ManifestFile.crc** y seleccionar **Eliminar**.
9. Hacer clic con el botón derecho en la carpeta **Flash Files** y seleccionar **Eliminar**.

Nota: El archivo **ManifestFile.crc**, y las carpetas **Flash Files** y **Fonts** solo aparecen con algunos modelos de monitor.

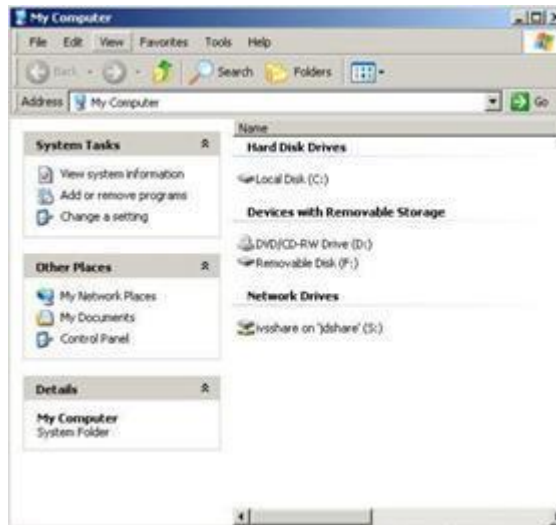
## Sección H: Verificación de versión actual de software instalada

1. Para determinar la versión de software instalada en la actualidad en el monitor GreenStar™, seleccionar **Menú >> Pantalla >> Diagnóstico >> Acerca de** y consultar el **número de compilación de software de aplicación**.
2. Para determinar la versión de software cargada en la actualidad en la tarjeta de memoria, insertar la tarjeta en la computadora.
3. Abrir el icono "**Mi computadora**" en el escritorio. Esto puede aparecer con el nombre "**Computadora**" en los sistemas operativos Vista y Windows 7.

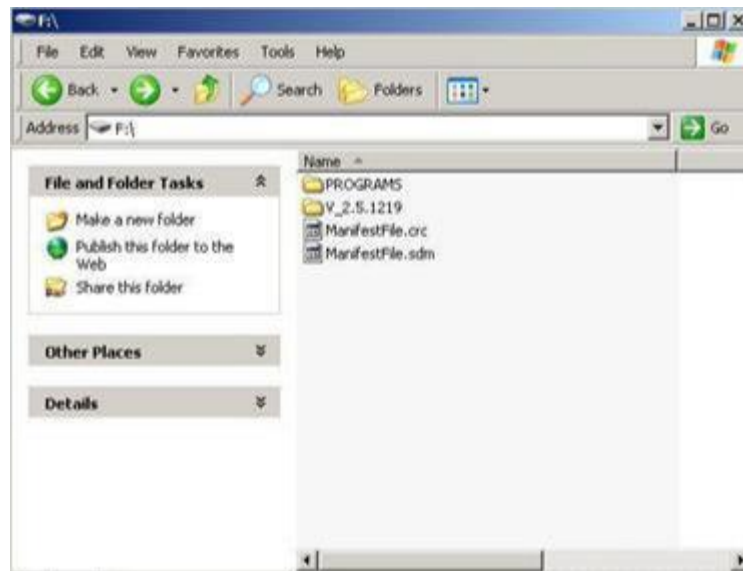


## Instrucciones de actualización del software Monitores GreenStar™ y componentes del sistema

4. Abrir la letra de la unidad en la cual está enchufada la tarjeta de memoria.



5. La página mostrará varios archivos/carpetas. Anotar el nombre completo de la carpeta cuyo nombre empieza con "V" seguido de una serie de números.



NOTA: Este número deberá coincidir con la versión de software que aparece en la actualidad en LiveUpdate, visto en la Sección B, paso 3. Este número también deberá ser mayor que la versión del software instalado actualmente en el monitor. Consultar la Sección G, paso 1 para más información.

